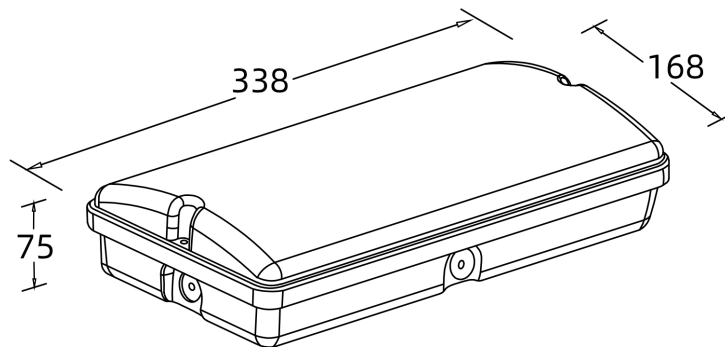
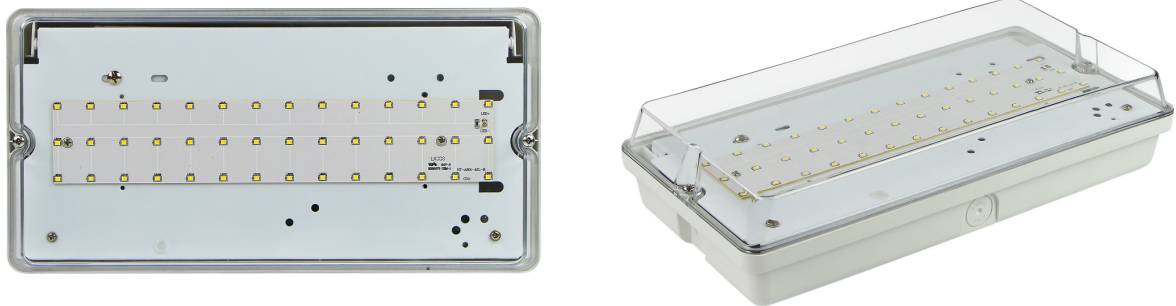


# Bedienungsanleitung Not- und/oder Sicherheitsleuchte

## Flatline, Donau 1500 ULTRA



### TECHNISCHE DATEN

1. Betriebsumgebungstemperatur: -10 ~ +40°C
2. Nennspannung: 220-240V AC 50/60Hz.
3. Nennleistung: 18W Dauerschaltung
4. Maße: H168 x B338 x T75mm
5. Wandlungszeit: < 1 Sekunde.
6. Klarglas Haube, Standard Lumen Zahl: AC 1500Lm / DC 1500Lm, 6000K. \*
7. Akkulaufzeit Notfall, Standardlaufzeit: 180 Minuten. \*
8. Selbsttest- oder manueller Testfunktion und Testknopf (Fernbedienung separat erhältlich)
8. Batterie: 3h 9,6V 6000mAh LiFePo4.
9. Ladezeit: 24 Stunden bei Inbetriebnahme.
10. Normen: IP65, EN 60598-2-22

\* Lesen Sie auf Seite 3 und 4 welche Voreinstellungen möglich sind!



## Vorwort

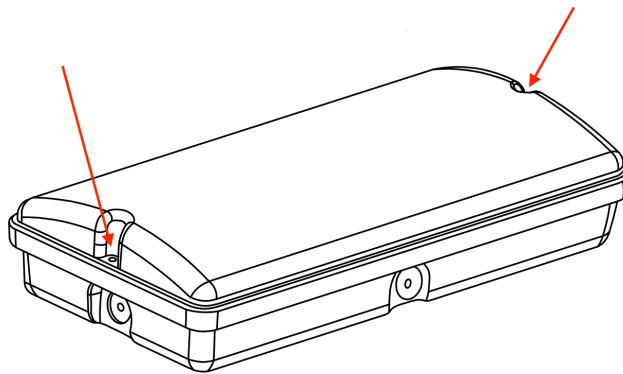
Für diese Leuchte verwendete der Hersteller langlebige LEDs und Platinen. Es ist Hocheffizient und verbraucht wenig Strom. Dieses Modell ist ausgestattet mit Batterieentladungsschutz, LED-Kontrollanzeige um die effektive Leistung der Armatur zu kontrollieren.

## Installation allgemein

1. Schließen Sie die Leuchte an der 220-240V AC Stromversorgung an.
  - N** – Neutral, blau
  - L** – Dauerphase, braun
  - Ls** – Schaltdraht
2. Stromleitung und Batteriekabel sollen korrekt verbunden und alle Schrauben angezogen werden.
3. Schalten Sie die AC-Stromversorgung ein und prüfen Sie ob die grüne Anzeige LED leuchtet um das Aufladen der Batterie zu bestätigen.
4. Erlauben Sie eine kurze Ladezeit der Batterie und schalten Sie danach die Stromversorgung aus. Kontrollieren Sie ob die LEDs eine kurze Zeit lang leuchten (Notfall Simulation). Schalten Sie die Stromversorgung wieder ein. Die Batterie soll danach mindestens 24 Stunden laden bevor Sie die volle Betriebsbereitschaft erreicht.

## Installationsschritte:

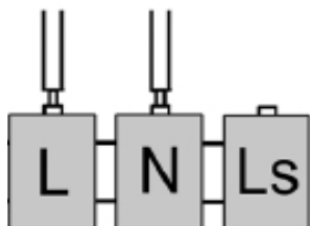
1. Entfernen Sie die durchsichtige Abdeckung (2 Kreuzschrauben).



2. 2x Schrauben der Lichtplatte lösen und vorsichtig die Lichtplatte umklappen.
3. Befestigen Sie die Leuchte mithilfe von Schrauben an Wand oder Decke.
4. **Trennen Sie die Stromversorgung! und schließen Sie die Leuchte an:**

### Bereitschaftsschaltung:

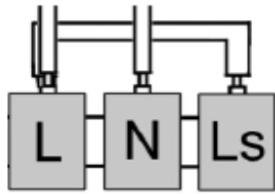
Eine nicht geschaltete 230V AC-Versorgung (Dauerphase) an **L**, und ein neutraler an **N** klemmen:



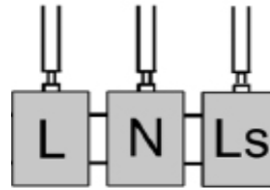
### Dauerschaltung:

Bild 1. schließen Sie zusätzlich eine **Drahtbrücke** zwischen **L** und **Ls** an.

Bild 2. eventuell kann an **Ls** ein Schaltdraht verbunden werden, um die Leuchte Ein- oder Aus zu schalten.

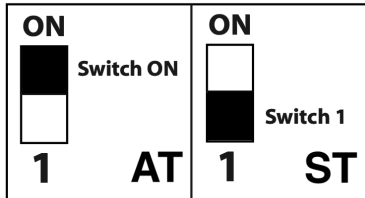


1.



2.

### 5. Einstellung Dip-Schalter auf manuellem Test (AT) oder ausführlicher Selbsttest (ST).



### Erklärung der Testfunktionen

#### *Umfassender Selbsttest*

Der erste automatische Test wird 24 Stunden nach dem Anschluss durchgeführt. Anschließend werden die Funktionen der Sicherheitsleuchte alle 4 Wochen getestet und die Batterielaufzeit wird jedes Jahr geprüft (Der jährliche Test muss manuell durch Abschalten der Stromversorgung durchgeführt werden). Jede Leuchte mit Autotestfunktion enthält eine zweifarbige LED, die immer sichtbar ist. Wenn sie grün leuchtet, funktioniert die Leuchte ordnungsgemäß. Rotes Licht erfordert Maßnahmen.

#### *Funktionstest*

Der Funktionstest ist ein 2-minütiger Test, der einen Stromausfall simuliert. Wenn der Funktionstest durchgeführt wird, blinkt die grüne LED-Anzeige langsam. Sobald ein Fehler erkannt wird, blinkt die rote LED.

#### *Batterietest*

Der Batterietest testet die Lebensdauer der Batterie. Bei diesem Test wird ein Stromausfall simuliert. Die Batterie sollte nach dem Stromausfall mindestens 1 Stunde lang legal brennen. Die grüne LED blinkt schnell, sobald der Test durchgeführt wird. Wenn die Leuchte nicht richtig funktioniert, blinkt die rote LED. Der Akku sollte vor Beginn des Tests vollständig aufgeladen sein.

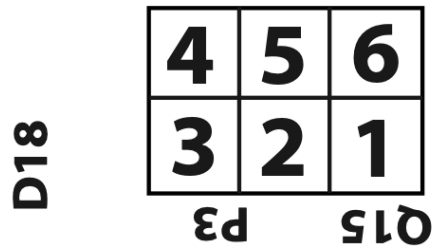
Testknopf	Grüne LED	Status
<b>Dauerhaft grün</b>	Funktioniert korrekt	Am Stromnetz angeschlossen
<b>Blinkt grün</b>	Langsames Blinken	Funktionstest 2 Minuten
	Schnelles Blinken	Batterietest 2 Stunden
<b>Blinkt rot</b>	1x blinkend	Batterie nicht (richtig) angeschlossen
	2x blinkend	Das Gerät funktioniert nicht richtig
	3x blinkend	Die Batterie sollte ersetzt werden

Automatische Tests können manuell durch Drücken der Testtaste gestartet werden.

Testknopf	Grüne LED	Status
<b>1 Sekunde lang drücken</b>	aus	Stromausfallsimulation 1 Sekunde
<b>5 Sekunden lang drücken</b>	Langsames Blinken	Funktionstest 30 Sekunden
<b>7 Sekunden lang drücken</b>	Schnelles Blinken	Batterietest 1 Stunde

## 6. Einstellen der Wattzahl / Betriebsdauer der Batterie

Die Leuchte emittiert 1500 Lumen bei fester Stromversorgung (AC) 230 V. Die Wattzahl bei Batteriebetrieb, auch Notbetrieb (DC) genannt, kann durch Ändern oder Entfernen der Position der schwarzen Brücke auf der Platine eingestellt werden. Standardmäßig ist die Brücke auf Position 2+3, 1500 Lumen, eingestellt. Im folgenden Diagramm finden Sie die Wattzahl in Verbindung mit der Betriebszeit im Batteriebetrieb. Bitte beachten Sie die nebenstehenden Nummern auf der Platine für die Reihenfolge der Nummerierung, Bild:



Position Brücke	Wattleistung	Lumen Leistung	Akku Laufzeit
1+2	9W	1200 Lm	6 Std
2+3 (Standard)	11W	1500 Lm	5 Std
4+5	14W	1700 Lm	4 Std
5+6	16W	1800 Lm	3 Std
Keine Brücke	6W	700 Lm	8 Std

## 7. Batterie anschließen:

Weißer Batteriestecker (Isolierung entfernen) auf den dafür vorgesehenen Steckplatz am Rand der Platine stecken (Bat.).

8. Lichtplatte zurückklappen und 2x Schrauben festschrauben.

## 9. Funktionsprüfung:

Schalten Sie die Stromversorgung für 30 Minuten ein, nach 30 Minuten dann nochmals Stromkreis ausschalten. Die LEDs sollten jetzt für mindestens 10 Sekunden leuchten (Notbetrieb).

10. Schalten Sie die Stromversorgung wieder ein und kontrollieren Sie ob die Kontrollleuchte (LED grün) leuchtet (Batterie wird geladen).

11. Befestigen Sie die dursichtige Abdeckung (2 Kreuzschrauben).

Diese Leuchte wurde in China hergestellt.

**SAFE WAY UG (haftungsbeschränkt)**  
Große Straße 27  
47533 Kleve